

LE BULLETIN D'INFORMATION DES AMIS ET DONATEURS
DE LA FÉDÉRATION POUR LA RECHERCHE SUR LE CERVEAU

ÉDITORIAL



PAR JEAN-MARIE LAURENT,
PRÉSIDENT DE LA FRC Neurodon

La transparence pour l'excellence.

Tous les ans, votre Lettre de la FRC du mois d'août vous présente en pages centrales un dossier titré « L'Essentiel » portant sur l'année précédente et en l'occurrence 2020. C'est la moindre des choses. Vis-à-vis de vous qui nous soutenez, il s'agit de montrer que notre Fédération est à la fois transparente, rigoureuse et sérieuse.

La transparence n'est pas seulement financière. Même si celle-ci est nécessaire (p.2), il s'agit surtout de résumer tout ce que nous avons pu faire grâce à vous l'an passé (p.3). De même la rigueur ne réside pas uniquement dans notre bonne gestion, bien qu'elle soit indispensable. Elle se situe aussi dans les processus très rigoureux qui président à l'utilisation de vos dons, c'est-à-dire dans les compétences et l'expertise des membres de notre **Conseil Scientifique** qui décident à quoi seront employées les ressources que vous nous apportez.

Enfin le sérieux de notre organisation s'exprime tout entier dans la qualité, voire l'excellence des travaux de recherche que nous finançons grâce à vous. Ceci tient à la spécificité de la vision de la FRC telle qu'elle fut définie par nos fondateurs en l'an 2000. Nous prônons une approche transversale et pluridisciplinaire, seule à même de faire face à l'hypercomplexité de notre système nerveux central et de mieux la comprendre. En permanence, nous faisons dialoguer en notre sein des spécialistes des troubles psychiques sur l'importance des relations humaines avec les malades, et des experts des neurosciences, plus axés sur les recherches fondamentales.

C'est ce que nous faisons depuis 3 ans autour du thème « **Le cerveau et son environnement** ». Ce sujet passionne les chercheurs car il leur permet de travailler sur des pistes novatrices, peu explorées, sous-financées et pourtant très prometteuses pour les millions de patients concernés et leurs proches. Aussi ai-je le plaisir de vous annoncer que suite à ce succès pour la 4^{ème} année consécutive, **l'Appel à projets de recherche 2022 de la FRC et ses membres** portera sur ce même thème et sur les **surprenantes capacités d'adaptation de notre cerveau à tout ce qui l'entoure. Etudier ces facultés de résilience permettra de les favoriser.**

Mais notre objectif immédiat est la réussite de notre **Appel à projets 2021** sur « **Le cerveau et l'environnement interne du corps** ». Avec vous, c'est possible. Notre unique atout, c'est vous. Nous avons besoin de vous. Pour la recherche sur le cerveau, donnez ! D'avance et de tout cœur : **MERCI !**

Jean-Marie Laurent,
Président de la Fédération pour la Recherche sur le Cerveau

SOMMAIRE

Page 1 :

ÉDITORIAL

La transparence pour
l'excellence.

Page 2 et 3 :

DOSSIER

L'Essentiel de 2020.

Page 4 :

AVEC VOTRE SOUTIEN...

La santé et les maladies
de notre cerveau.

L'ESSENTIEL DE 2020



Notre Assemblée Générale s'est tenue le 24 juin dernier. Nos administrateurs sont des bénévoles élus qui représentent les associations et fondations membres de notre Fédération. Dans un souci de rigueur de notre gestion et de transparence dans l'utilisation de vos dons, vous trouverez ci-dessous un résumé de notre Compte d'Emploi des Ressources et une synthèse de notre **Rapport Annuel 2020**, lequel est disponible sur notre site frcneurodon.org ou sur simple demande de votre part.

NOS RESSOURCES

Comme vous le voyez, la générosité représente l'énorme majorité de nos ressources : près d'**1,8 million d'euros**. Parmi ceux-ci, **vos dons** (par courriers, sur Internet) et les **collectes organisées lors de manifestations** (événements en région, Neurodon, Jardins Ouverts etc.) comptent pour **848 K€**. Également, nos amis rotariens continuent de nous soutenir massivement, **873 K€** sont issus de leur opération **Espoir en Tête** qui a lieu chaque année. De même, nos fonds privés existent grâce aux subventions de nos membres (280 K€) et nos mécènes (146 K€) qui, depuis 2019, viennent financer à nos côtés des travaux de recherche dans le cadre de notre **Appel à Projets de recherche** sur «*Le cerveau dans son environnement*». L'an passé, la FRC a reçu **49 K€** de **legs** et produits d'**assurances-vie**. **36 K€** concernent une reprise sur les fonds dédiés **Espoir en Tête**.

► **100%** de nos ressources sont assurées par la générosité de nos donateurs, l'engagement de nos membres et la philanthropie de nos partenaires.

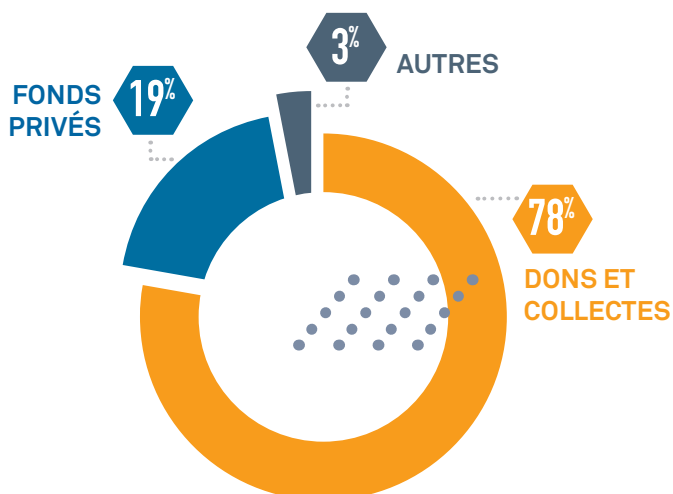
NOS EMPLOIS

A quoi sert cet argent que nous collectons ?

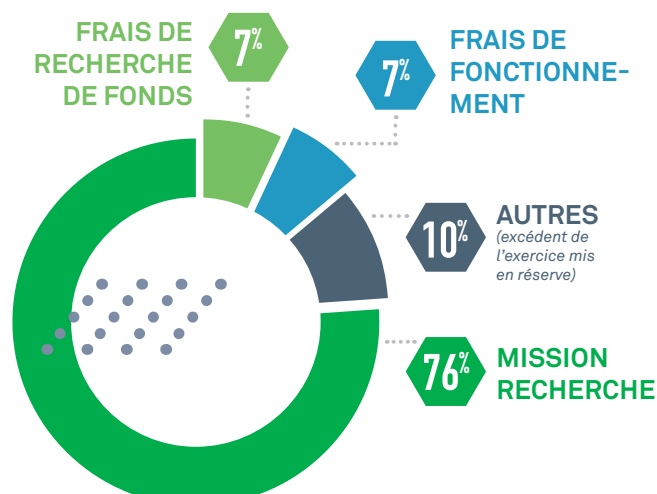
Près de **80 %** de ces fonds, soit plus de **1 776 K€**, sont utilisés pour notre principale **mission sociale** : le soutien à la **recherche sur le cerveau**. Une première baisse est à constater depuis 3 ans car la crise sanitaire est passé par là. La FRC a été prudente sur l'attribution des financements cette année si particulière. En parallèle, nous avons continué de maintenir des frais de collecte de fonds très réduits (153 K€), soit 7% de nos emplois. Nos frais de fonctionnement (175 K€ pour la gestion des locaux, du personnels, etc...) sont eux aussi très modestes pour 7% de nos emplois. Enfin, nos **autres emplois** correspondent surtout à un **excédent de ressources** de près de **226 K€** très utiles dès **2021** pour poursuivre les **ambitions de développement** de la FRC afin d'**augmenter notre impact sur la recherche**.

► **SUR UN DON DE 100€, PRÈS DE 76€ SERVENT DIRECTEMENT LA RECHERCHE SUR LE CERVEAU.** Par rapport aux autres organisations faisant appel à la générosité, nos ratios et pourcentages placent la FRC en position d'excellence.

RESSOURCES : 2 342 K€

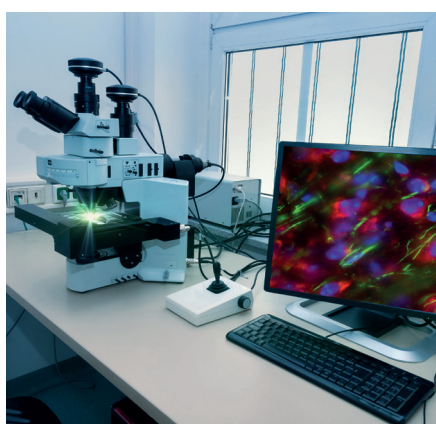
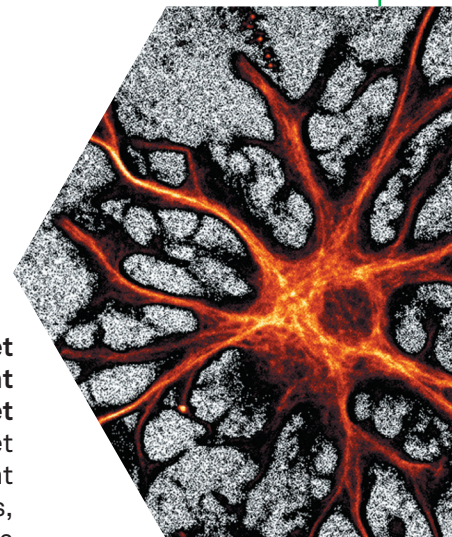


EMPLOIS : 2 342 K€



« Le cerveau protégé de/par son environnement »

Le rôle bénéfique de facteurs environnementaux sur le fonctionnement du cerveau, et la protection du cerveau face aux facteurs impliqués dans la genèse, le déclenchement ou l'aggravation de maladies neurologiques et psychiatriques est un sujet d'intérêt grandissant pour la recherche sur le cerveau. Il est primordial de mieux connaître l'effet de ces éléments sur le cerveau. Les facteurs de protection de l'environnement peuvent être de nature très diverse : le mode de vie (alimentation, activités intellectuelles, activités physiques), les interactions sociales et affectives, et la protection contre les agressions physiques ou chimiques (médicaments, polluants, drogues).



Grâce à vous partout en France, des équipes de recherche travaillent sur ces thématiques auparavant négligées.

Plus de 716 K€ ont été attribués par notre **Conseil Scientifique** à **9 lauréats**. Chacun d'eux a reçu une **subvention** de **76 000 à 80 000 €**.

- **5 projets** ont été financés ou cofinancés avec les **ressources propres de la FRC**, c'est-à-dire **grâce à vos dons**.
- **4 projets** ont été financés en partie ou en totalité par les **associations et fondations membres de la FRC** qui ont apporté une nouvelle fois leur soutien **pour financer en commun l'Appel à Projets de recherche de la FRC**, en l'occurrence la **Fondation ARSEP, France Parkinson** et l'**UNAFAM**.
- **1 projet** concernant la **nutrition** a été financé par la **Fondation Carrefour**.
- **1 projet** concernant les effets bénéfiques de notre environnement social et physique a été en partie financé par le **Fonds de dotation AFER**.
- **1 projet** concernant la **protection contre le stress** a été pour moitié financé par le **Groupe Bouygues**.



A tout cela, et de façon éminemment **complémentaire**, s'ajoutent les résultats de **l'Appel à Projets Exceptionnel Rotary-Espoir en Tête**. Tous les ans, cette opération vise à financer l'achat de gros matériel pour des laboratoires de recherche en neurosciences de toute la France. En 2020, plus de **923 K€** ont été consacrés à **5 subventions d'équipement** permettant d'acheter des appareils d'imagerie cérébrale très coûteux mais extrêmement **précieux pour les travaux des chercheurs**.



Enfin, de façon **durable**, la **FRC NEURODON** s'efforce de **sensibiliser le grand public à la gravité des maladies neurologiques et psychiatriques**, ainsi que de **promouvoir les enjeux majeurs de la recherche sur le cerveau**. En 2020, la campagne de sensibilisation **« Moi Mon Cerveau »** a été reconduite sur le digital pendant le 1^{er} confinement lié à la crise sanitaire de Covid-19 au mois de mars. Nous favorisons une **communication scientifique et médicale** de qualité par voie de **presse**, sur **Internet** et les réseaux sociaux.



**Aujourd'hui, comment faire encore plus
et mieux que tout cela en 2021 ? →**

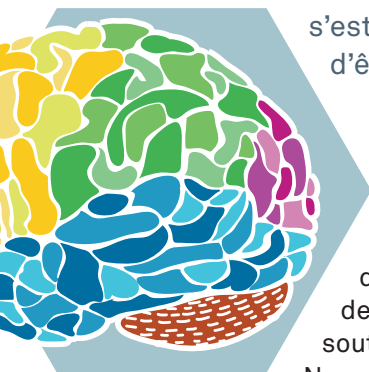




Les enjeux scientifiques et médicaux de 2021

LA SANTÉ ET LES MALADIES DE NOTRE CERVEAU

Vous avez lu la page précédente que dans le cadre de notre **Appel à projets de recherche 2020**, et dans le contexte très difficile de la crise sanitaire, nous avons tout de même pu financer **9 projets**. Notre Appel à projets 2021 sur « Le cerveau et l'environnement interne du corps » a suscité 107 candidatures des chercheurs. Parmi celles-ci, notre **Conseil Scientifique** a retenu 31 dossiers. Puis il s'est à nouveau réuni le 18 mai dernier pour sélectionner les 24 projets méritant le plus d'être soutenus et il les a classés par ordre d'intérêt. Et ensuite ?



D'ici la fin de l'année grâce à votre générosité ainsi qu'avec la participation de nos membres et partenaires, nous allons devoir mobiliser le plus possible de ressources financières pour soutenir le maximum de ces projets. Nous avons des atouts pour réussir.

D'une part malgré la pandémie, vous nous avez aidés à bien terminer l'an passé, ce qui nous permet de disposer d'un supplément de recettes aujourd'hui très précieux. D'autre part depuis le début de 2021, votre appui reste plus que jamais au rendez-vous. Tout ceci nous offre la possibilité de financer au moins une douzaine de projets, voire plus. Selon le classement établi par notre **Conseil Scientifique**, voici les thématiques sur lesquelles les équipes de chercheurs nous proposent de travailler en fonction des moyens dont nous disposerons avec votre soutien :

- « *L'influence de régimes alimentaires déséquilibrés sur le cerveau* ».
- « *L'implication de l'axe intestin-cerveau dans les addictions* ».

- « *L'influence des rythmes cardiaques et respiratoires sur la mémoire* ».
- « *Le rôle du microbiote maternel dans le développement du cerveau* ».
- « *La modulation du rythme cardiaque par le toucher dans les troubles autistiques* ».
- « *En quête de biomarqueurs prédictifs de rémission dans l'anorexie mentale* ».
- « *Un dysfonctionnement intestinal à l'origine de la maladie de Parkinson ?* ».
- « *L'impact d'un parasite alimentaire sur le fonctionnement du cerveau* ».
- « *Les effets de l'obésité maternelle sur le neuro-développement* ».
- « *L'implication de l'horloge biologique dans les maladies thyroïdiennes et troubles de l'humeur* ».
- « *L'impact de la surconsommation de fructose sur la santé mentale* ».
- « *Le traitement des comorbidités entre les troubles du déficit de l'attention, l'hyperactivité et la douleur* ».
- « *La perception des signaux corporels internes dans l'anorexie mentale* ».



Comme vous le voyez, conformément à l'approche transversale et pluridisciplinaire qui est celle de la **FRC**, ces 13 sujets de recherche concernent plusieurs pathologies psychiatriques et neurologiques. Certains visent à faire reculer toutes les maladies du cerveau. Pourrons-nous tous les financer ? Cela dépend de vous et du geste que vous ferez maintenant. Retournez vite votre **Bon de Soutien**. Permettez-nous d'agir dans la durée en nous accordant votre **Don Régulier**. La **FRC** peut recevoir des legs, donations et produits d'assurances-vie. Renseignez-vous en toute confidentialité. Ma ligne directe est le **01 58 36 46 42** et mon adresse email : amsacco@frcneurodon.org.

D'avance et du fond du cœur : mille fois MERCI !



contre les maladies neurologiques et psychiatriques.

